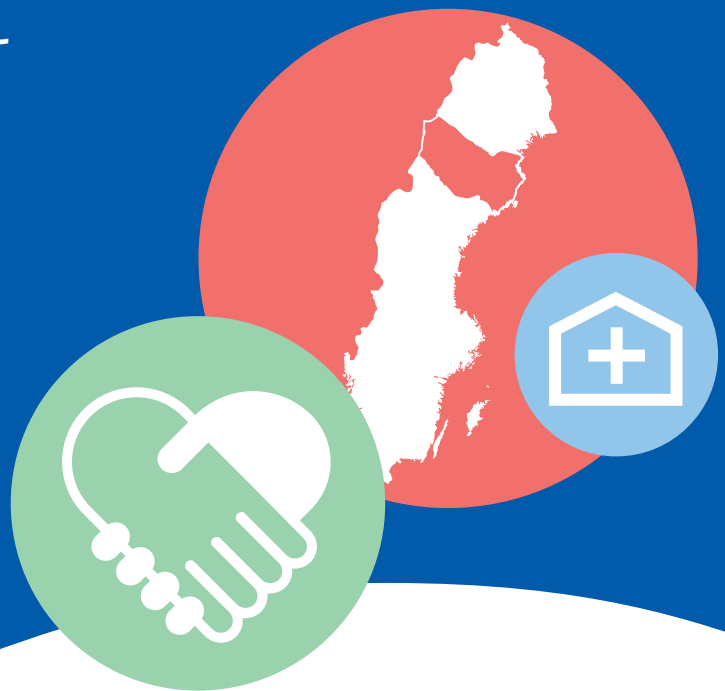




1177
VÄRDGUIDEN

Västerbottens
läns landsting

Terveydenhuoltoa koskevat säännöt ja oikeudet



Hyvä tietää Västerbottenin läänin maakäräjien
terveydenhuollosta 2018

Sisällysluettelo

Löydä oikea hoito.....	3
Terveydenhuollon vastaanotto	3
Hammashoito	4
Vammaisuus ja toimintarajoitteet	5
Sairasmattakorvaus	5
Mitä joudut maksamaan?	6
Lääkkeet ja lääkeluettelo	8
Potilaskertomus	8
Terveydenhuollon oikeudet	9
Jos et ole tyytyväinen hoitoon	10
Ohjaavat lait	11

Esitteessä olevat puhelinnumerot ja nettiosoitteet

Esite sisältää puhelinnumeroja ja nettiosoitteita eri organisaatioille. Puheluihin vastataan ruotsiksi. Useimmiten keskustelu onnistuu myös englanniksi. Tämä pätee myös soittaessasi terveydenhuollon neuvontaan numeroon 1177. Joidenkin organisaatioiden verkkosivuilla on tietoa vain ruotsinkielellä.

Ilmoitettuja sääntöjä ja oikeuksia sovelletaan Västerbottenin läänin maakäräjillä vuonna 2018, julkisessa terveydenhuollossa ja maakäräjien rahoittamassa yksityisessä terveydenhuollossa. Kaikkia ehtoja ei ilmoiteta yksityiskohtaisesti.

Pidätämme oikeuden tehdä muutoksia painatuksen jälkeen tehtyjen päätösten seurauksena.

Tuotanto: Maakäräjien viestintäosasto

Postiosoite: Västerbottens läns landsting, 901 89 Umeå

Mikäli haluat enemmän lehtiä, ota meihin yhteyttä sähköpostitse osoitteeseen: kommunikationsstaben.service@vll.se

Vill du ha fler tidningar, kontakta oss via e-post: kommunikationsstaben.service@vll.se

UMEÅ SEPTEMBER 2018

Terveydenhuollon säännöt ja oikeudet 2018

Tämä esite sisältää terveydenhuoltoa koskevia sääntöjä ja oikeuksia.

Löydät tietoa esimerkiksi potilasmaksuista ja korvauksista Västerbottenin läänin terveydenhuollossa.

Haluatko tietää lisää? 1177 Vårdguiden verkkosivustolta löydät enemmän tietoa, jotka selventävät eri sääntöjä ja oikeuksia ruotsinkielellä. Osa teksteistä on saatavilla myös suomeksi.

Kansallisten vähemmistöjen oikeudet

1. tammikuuta 2010 Ruotsissa tuli voimaan laki kansallisista vähemmistöistä ja vähemmistökielistä. Laki antaa kansallisille vähemmistöille oikeuden tiedonsaantiin, kulttuurin ja kielen suojeluun sekä oikeuden osallistua ja vaikuttaa.

Ruotsin kansallivähemmistöjä ovat juutalaiset, romanit, saamelaiset, ruotsinsuomalaiset ja tornionlaaksolaiset. Kansallisia vähemmistökieliä ovat jiddi, romanikieli, saame, suomi ja meänkieli. Kielten hengissä pysymistä on tuettava, ja vähemmistöjen kykyä vaikuttaa yhteiskunnassa on vahvistettava.

Västerbottenin läänin maakäräjät ovat hallintoalue saamelaisille ja suomalaisille. Tämä tarkoittaa sitä, että läänin maakäräjillä on erityisen vastuu suomalaisen ja saamelaisen kielen ja kulttuurin edistämisestä ja vahvistamisesta.

Läänin maakäräjillä on säännöllisiä neuvotteluja läänin vähemmistöjen edustajien kanssa. Neuvottelujen tarkoituksena on yhdessä lisätä vähemmistöjen kykyä vaikuttaa.

Osoitteesta 1177.se löytyy tietoa vähemmistökielillä terveydestä, hoidosta ja oikeuksista terveydenhuollossa.

1177.se/nationella-minoritetssprak
1177.se/suomeksi

Terveyskeskuksissamme on käännettyjä lehtisiä, joissa on tietoa kansallisia vähemmistöjä ja vähemmistökieliä koskevasta laista.

Tulkki

Jos et puhu ruotsia, voit saada tulkin apua ymmärtääksesi, mitä terveydenhuollon ja hammashoidon henkilökunta sanoo. Useimmissa tapauksissa terveydenhuollon henkilökunta voi varata tulkin. Tulkki voi olla mukana huoneessa tai avustaa puhelimitse. Kun varaat käyntiajan, kerro terveydenhuollon henkilökunnalle, että tarvitset tulkin.



Löydä oikea hoito

1177 Vårdguiden antaa neuvoja ja ohjeita Omaa terveydentilaa ei aina ole helppo arvioida itse. Ensiksi voit lukea oireistasi 1177.se -sivustolla. Voit myös soittaa puhelinnumeroon 1177. Pääset keskustelemaan kokeneiden sairaanhoitajien kanssa, jotka arvioivat ongelman, antavat neuvoja ja ohjaavat sinut tarvittaessa oikeaan hoitoon. Palvelua tarjotaan ensisijaisesti ruotsiksi, mutta he vastaanottavat myös englanninkielisiä puheluita.

Käänny ensin terveyskeskuksen puoleen

Jos sinulla on terveydellisiä ongelmia, ota ensisijaisesti yhteyttä terveyskeskukseen. Sama pätee, jos sairastut tai saat vamman, joka vaatii suoraa hoitoa, mutta ei ole hengenvaarallinen. Esimerkiksi infektio tai haava.

Terveyskeskus hoitaa yleisimmät sairaudet. Kaikki vastasyntyneen vauvan terveys-tarkastuksista tavanomaisimpien sairauksien, kuten nielurisatulehduksen sekä diabeteksen ja sydämen vajaatoiminnan lievempien muotojen hoitamiseen. Voit ottaa yhteyttä myös, jos et tunne oloasi hyväksi henkisesti. Terveyskeskuksista saat myös tukea tupakoinnin lopettamiseen ja laihduttamiseen.

Terveyskeskuksissa toimii lääkäreitä, alue-sairaanhoitajia, sairaanhoitajia, hoitoavustajia, fysioterapeutteja, kättilöitä, lääketieteelli-

siä sihteereitä, työterapeutteja, psykologeja, kuraattoreita ja ravitsemusterapeutteja.

Päivystys iltaisin ja viikonloppuisin

Kaikki terveyskeskukset ovat avoinna arkena päivisin. Voit soittaa saadaksesi neuvoja tai varataksesi ajan. Jos sairastut tai loukkaannut ja tarvitset hoitoa illalla tai viikonloppuna, soita numeroon 1177 saadaksesi sairaanhoitajan arviointi. Jos sinulla on ongelma, joka ei voi odottaa, kunnes terveyskeskus avautuu, voidaan sinut ohjata päivystykseen.

Uumajassa päivystys on Älidhemin terveyskeskuksessa ja Skellefteåssa ja Lyckessä sairaaloiden ensiapupoliklinikoilla. Alueen sairaalat vuorottelevat päivystämisessä. Saadaksesi tietää, mille vastaanotolle menet, on tärkeää ensin soittaa numeroon 1177.

Akuuttihoito ympäri vuorokauden

Ensiapupoliklinikoiden puoleen käännyt tilanteissa, jotka eivät voi odottaa, esimerkiksi äkillisissä ja vakavissa sairaus- tai onnettomuustapauksissa. Sellainen voi olla esimerkiksi akuutti kipu rinnassa, murtunut luu tai vakava verenvuoto. Voit hakeutua ensiapuun myös, jos olet jo kipeänä, mutta tilanne yllättäen pahenee.

Jos luulet tarvitsevan ambulanssia, soita hätänumeroon 112.

Ota yhteyttä meihin silloin, kun se sopii sinulle

Kirjaudu sisään osoitteeseen 1177.se ja hoida terveysasioitasi verkossa. Voit esimerkiksi uusia reseptin, lukea potilashistoriasi, varata tapaamisajan tai valita terveyskeskuksen.

1177.se/e-tjanster (ruotsiksi)

Vastaanotomme ovat osoitteessa 1177.se

Aloita vieraillemalla osoitteessa 1177.se, kun seuraavan kerran olet ottamassa yhteyttä terveydenhuoltoon. Siellä on puhelinnumeroita, karttoja ja terveyskeskusten, hammaslääkäreiden, erikoisvastaanottojen sekä osastojen sähköisiä palveluita.

1177.se/hittavard (ruotsiksi)



Terveydenhuollon vastaanotto

On tärkeää, että sinua kohdellaan hyvin hoitoon hakeutuessasi, silloin hoitokin onnistuu hyvin. Väärinkäsitykset ja virheet voivat pahimmillaan johtaa väärään hoitoon.

Osallistumisesi on tärkeää

Lääkäreillä ja muulla terveydenhuollon henkilöstöllä on ammatillista osaamista sairauksista, tutkimuksista ja hoidoista. Mutta sinä itse tunnet parhaiten terveysongelmasi, ja lähiomaisellasi voi usein olla tärkeää lisätietoa. Siksi hoito suunnitellaan yhteistyössä potilaan kanssa.

Ennen terveydenhuollon vastaanottoa on hyvä kirjoittaa muistiin oireet, joita sinulla on ja mitä lääkkeitä käytät.

Potilaana tai lähiomaisena voit paitsi vastata kysymyksiin, mutta myös kertoa ja kysyä. Jos et ymmärrä, pyydä selvennystä. Yksityisyysdenuojan vuoksi lähiomaiset saavat tietoa vain, jos potilas itse on paikalla tai on antanut luvan.

Voit päättää tuletko tutkituksi ja hoidetuksi

Suurimmaksi osaksi sinä itse päätät, haluatko tutkimuksia tai hoitoa. Lähiomaisella ei ole oikeutta päättää saamastasi hoidosta. Jos et itse voi ilmaista tahtoasi, terveydenhuollon henkilökunta voi pyytää neuvoa lähiomaiseltasi. Suurimmaksi osaksi sinulla on täysi oikeus kieltäytyä hoidosta. Poikkeuksia on liittyen psykiatriseen pakkohoitoon ja infektio-lain sääntelemiin yleisvaarallisiin tartuntatauteihin, kuten esimerkiksi HIV:iin.

Oikeus saada tietoa terveydentilasta ja hoidosta

Sinulla on oikeus saada tietoa terveydentilastasi sekä tutkimus- ja hoitomenetelmistä. Tarvittaessa oikeus koskee myös lähiomaisia. Tiedot on annettava potilaalle sopivalla tavalla eikä niiden tule vain sisältää tietoa, joka löytyy oppikirjoista, verkkosivuilta tai vastaavista lähteistä.

Hoitohenkilökunnan tulee selvittää hoidon hyödyt ja riskit, mutta myös mahdolliset seuraamukset, mikäli kieltäytyt hoidosta.

Ohjeistus saatavilla olevaan hoitoon

Saatuasi diagnoosin hoito suunnitellaan usein erityisen ohjeistuksen, esimerkiksi viranomaisien, kuten Sosiaalihuollon tai Lääkeviraston, kansallisen ohjeistuksen perusteella.

Tavoitteena on, että saat yhtä hyvää hoitoa asuinpaikastasi riippumatta. Kun selkeä ohjeistus on olemassa, on usein helpompaa hyväksyä hoitohenkilökunnan ehdotus, kun olette ensin yhdessä arvioineet edut verrottuna mahdollisiin riskeihin.

Jos on olemassa usein suurin piirtein yhdenvertaisia hoitovaihtoehtoja, päätät itse ensi kädessä saamastasi hoidosta.



Hoitohenkilökunnan tulee varmistaa, että saat tietoa

Sinulla on oikeus saada tietää hoitohenkilökunnalta, kuinka saat vastaukset kokeistasi ja mihin otat yhteyttä, jos tilanne pahenee.

On helppo jättää tietoja huomioimatta ja se voi aiheuttaa väärinkäsityksiä. Hoitohenkilökunnan tulee varmistaa, että olet ymmärtänyt, mitä tiedot tarkoittavat. Sinulla on aina oikeus pyytää, ja voi olla hyväkin pyytää tärkeimpiä tietoja kirjallisesti.

Jos sinulla on kuulo- tai puhevamma tai et puhu ruotsia tarpeeksi hyvin, sinulla on oike-

us tulkkiin. Jos ilmoitat, että tarvitset tulkin jotta saat yhteyttä vastaanottoon, henkilökunta voi useimmiten järjestää asian.

Joskus on hyvä ottaa läheinen mukaan tapaamiseen. Esimerkiksi, jos et itse sairauden tai vamman vuoksi kykene ottamaan osaa tiedon käsittelyyn.

Terveydenhuoltoa säännellään useilla eri laeilla

Terveydenhuoltoa koskevaa lainsäädäntöä on tiukennettu useilla hoidon antajille ja terveydenhuollon henkilöstölle kohdenne-

tuilla velvollisuuksilla. Tämä tekee potilaan asemasta nykyisin paljon vahvemman kuin muutama vuosikymmen sitten.

1. tammikuuta 2015 voimaan tullut potilaslaki vahvistaa potilaan asemaa entistään.

1177.se/patientlagen (ruotsiksi)



Hammashoito

Hammashoito lapsille ja nuorille

Lasten ja nuorten hammashoito on maksutonta siihen vuoteen saakka, kun he täyttävät 22 vuotta. Vapaa hoidonvalinta alkaa kahden vuoden iästä. Silloin voit valita joko julkisen tai yksityisen hammashoidon. Jos et tee valintaa, sinuun otetaan yhteyttä julkisesta hammashoitolasta, jonka vastuualueella asut.

Hammashoito aikuisille

Siitä vuodesta alkaen, kun täytät 23 vuotta, hammashoidosta tulee maksullista. Hinnoittelu on vapaata ja vertailukelpoista, terveydenhuollossa maksat yleensä suurimman osan hammashoidon kustannuksista itse. Sen sijaan, että maksaisit jokaisesta käynnistä, voit valita kiinteän hammashoidon vuosimaksun allekirjoittamalla hammashuol- lon sopimuksen julkisen hammashoidon tai jonkin yksityisen hammashoitolan kanssa. Hinta määräytyy hampaidesi terveyden arvioinnin perusteella.

Voit valita joko julkisen tai yksityisen hammashoidon. Erikoishammaslääkärin vastaanottoon vaaditaan lähete.

Maksukatto hammashoidossa

Valtion hammashoidontuki koostuu muun muassa vuosittaisesta alennuksesta, joka on nimeltään yleinen hammashoidontuki.

Tuki, johon sinulla on oikeus:

- 600 kruunua vuodessa alkaen siitä vuodesta kun täytät 23 vuotta aina siihen vuoteen saakka, kun täytät 29 vuotta
- 300 kruunua vuodessa alkaen siitä vuodesta kun täytät 30 vuotta aina siihen vuoteen saakka, kun täytät 64 vuotta
- 600 kruunua vuodesta siitä vuodesta lähtien, kun täytät 65 vuotta.

Maksukatto koskee yli 3 000 kruunun hammashoitomaksuja yhden vuoden aikana. Maksukatto on suunniteltu portaikoksi. Mitä korkeammat hammashoidon kustannukset

ovat, sitä enemmän voit tehdä vähennyksiä. Voit kysyä hammaslääkäriltäsi tai Försäkringskassasta miten se toimii.

Vähennykset tehdään, kun maksat hammashoidosta. Tukea ei lähetetä sinulle kotiin eikä sinun tarvitse käyttää rahaa.

Saadaksesi taloudellista tukea on vastaanoton oltava yhteydessä Försäkringskassaan.

Hammashoidontuki tietyille potilasryhmille

Joskus hammashoidosta voi saada samaa korvausta kuin terveydenhuollosta. Maakäräjät tekevät aina yksilöllisen arvioinnin sitä ennen. Tuki koskee:

Henkilöitä, joilla on laaja hoidontarve. Sinulle tarjotaan suun terveyden arviointi, joka on maksuton kotikäynti, ja jossa annetaan muun muassa neuvoja hampaiden ja suun hoitamiseen. Jos tämä koskee sinua, saat todistuksen maakäräjiltä tai kunnastasi. Näytä todistus käynnin aikana.

Jos kuulut tähän ryhmään, on sinulla oikeus niin kutsuttuun tarvittavaan hammashoittoon. Siihen sisältyy muun muassa säännölliset tarkastukset, ehkäisevä hoito sekä hampaiden paikkaus.

Hammashoito osana sairauden hoitoa. Kun hammashoitoa tarvitaan sairauden tutkimiseen tai hoitamiseen, niin joissakin tapauksissa saatat saada tukea. Silloin vaaditaan lähete lääkäriltä. Hammashoidon on oltava osa lääketieteellistä hoitoa, esimerkiksi suun infektiohoito ennen suurta sydämeikkausta.

Kirurginen hammashoito sairaalassa. On olemassa tiettyjä hammas- ja leukaleikkausta, jotka vaativat sairaalaresurssia.

Taloudellinen tuki

Onko sinulla on sairaus, vamma tai pitkäkestoinen lääkitys, joka lisää huonon hammas- terveyden riskiä? Silloin sinulla voi olla oikeus taloudelliseen tukeen.

Tuessa on kaksi osaa:

- Ehkäisevä hammashoito tietyissä sairauksissa. 600 kruunua puoli vuosittain heille, joilla on suuri tarve ennaltaehkäisevälle hammashoidolle.
- Hammashoidontuki vammaisille ja pitkäaikaissairaille. Laajempi osa heille, joilla on suuremmat hammashoitotarpeet pitkäaikaissairauden tai vammaisuuden perusteella. Silloin saat hammashoidosta samaa korvausta kuin terveydenhuollosta.

Moni saa ilmaista hammashoitoa

Vuodenvaihteessa 2017/2018 maksuttoman hammashoidon ikäraja nostettiin. Tämä tarkoittaa sitä, että lapsilla ja nuorilla on oikeus maksuttomaan hammashoittoon jopa siihen vuoteen saakka, kun he täyttävät 22 vuotta. Aiemmin raja oli 21 vuotta.

Vuodenvaihteessa 2018/2019 ikäraja nostetaan 23 vuoteen.

Mitä se maksaa?

Hammaslääkärit ja suuhygienistit voivat itse määrittää tutkimustensa ja hoitonsa hinnat. Maksukattoa ohjaavat säännöt ovat yksityiskohdaisia, ja koska hinnat voivat vaihdella hammashoidon keskusten välillä, sinun on pyydettävä hintatietoja ennen hoidon aloittamista.

1177.se/tander (ruotsiksi)



Vammaisuus ja toimintarajoitteet

Vamma voi olla enemmän tai vähemmän toimintakykyä rajoittava, riippuen asuinympäristöstäsi.

Vammaiset voivat saada kuntoutusta, jotta voivat hallita jokapäiväistä elämäänsä niin pitkälle kuin mahdollista. Tarpeistasi riippuen voit saada kuntoutustukea omasta terveyskeskuksestasi tai paikallisesta sairaalastasi, kunnastasi tai maakäräjien erikoishoitoyksiköistä.

Kuntoutuksessa on myös mahdollisuus kokeilla apuvälineitä, jotka helpottavat jokapäiväistä elämää ja lisäävät itsenäisen elämän mahdollisuutta.

Saadaksesi tukea kouluun, asunnon mukauttamiseen, vanhusten hoitoon ja vammaispalveluihin, käänny kunnan puoleen. Kun asia koskee eläkettä tai sairasetuuksia, ota yhteyttä Försäkringskassaan.

Koordinoitu yksilöllinen suunnitelma

Usein viranomaisten on tehtävä yhteistyötä, että varmistetaan pyrkimysten ja suunnitelmien hyvä toiminta. Tämä voi tarkoittaa maakäräjien ja kunnan toiminnan koordinoitua.

Jos mukana on useita viranomaisia, on sinulla oikeus saada yksilöllisesti laadittu toimintasuunnitelma. Suunnitelma kehitetään

yhdessä kanssasi tai edustajasi kanssa, jos et voi itse osallistua.

LSS – oikeuksia koskeva laki

Laki tuesta ja palveluista tietyille vammaisille, LLS, on myös niin kutsuttu oikeuslaki. Tämä tarkoittaa, että voit mennä oikeuteen saadaksesi lain edellyttämät palvelut.

Laki on tarkoitettu ihmisille, joilla on laajalaisia tarpeita vammansa perusteella, jotta he saavat tarvittavan tuen elääkseen niin itsenäisesti kuin mahdollista.

Voit hakea LSS-lain mukaista tukea itse tai sitä voi hakea joku, joka edustaa sinua.

Kuntoutustukea haetaan useimmiten omasta kunnasta. Maakäräjien vamma- ja kuntoutusasiainmies vastaa palveluneuvonnasta ja muusta henkilökohtaisesta tuesta. Jos sinulle on myönnetty LSS:n mukaisia toimia, on sinulla mahdollisuus pyytää henkilökohtainen suunnitelma. Useimmissa kunnissa ja maakäräjillä on erityinen LSS-asiainmies, jonka puoleen voit kääntyä kysymyksiin liittyen.

Västerbottenin läänin LSS-asiainmies on tavoitettavissa puhelimitse numerosta +46 (0)90-785 71 31 tai sähköpostitse osoitteesta habiliteringscentrum@vll.se

Etsi ja vertaile apuvälineitä

Voit osallistua paremmin, kun saat apuvälineen! Selvitä mitä apuvälineitä on saatavilla Västerbottenissa ja vertaile niitä toisiinsa. Voit sitten lääkärisi kanssa yhdessä löytää apuvälineen sinulle.

1177.se/hjalpmedel (ruotsiksi)

Viittomakieli



Tietoja terveydenhuollon säännöistä ja oikeuksista.

1177.se/teckensprak (ruotsiksi)

Selkokieli



Tietoja terveydenhuollon säännöistä ja oikeuksista.

1177.se/lattlast-vll (ruotsiksi)

Vammaisuus

Koottua tietoa sekä vammaiselle että lähiomaiselle.

1177.se/vammaisuus-vb

1177.se/funktionsnedsattning-vb (ruotsiksi)



Sairasmatkakorvaus

Sinulla voi olla oikeus saada korvausta matkoista, jotka tehdään väestörekisteriosoitteesi ja lähimmän terveydenhoitolaitoksen välillä tai väestörekisteriosoitteesi ja sellaisen yksityisen terveydenhuollon tarjoajan välillä, jonka kanssa maakäräjillä on sopimus.

Esimerkkejä käyntien syistä, joita maakäräjät korvaavat:

- lääkärikäynti, terveydenhoito,
- röntgenkuvas ja näytteenotto
- sairaalahoido
- apuvälineiden kokeileminen ja sovittaminen
- hammaslääkärikäynti mukaan lukien suuhygienistin hoito.

Omvastuu ja tuki

Omvastuuosuus on 100 kruunua yhden-suuntaista matkaa kohti kulkumuodosta riippumatta. Omavastuu on se osa matkakulusta, joihin maakäräjät eivät anna tukea. Jos matka maksaa tätä enemmän, saat korvausta 100 kruunua ylittävältä osuudelta.

Oman auton matkakorvaus on 10 kruunua per maili, kun 100 kruunun omavastuu osuus on ensin vähennetty.

Joukkoliikenteen osalta tuki vastaa yhden lipun hintaa. Alennus- ja kausikortilla matkustettaessa korvataan kortin korkein hinta sen voimassaoloajalta.

Terveydenhuollon arvioissa, että tarvitset apua matkan aikana, voit hakea korvausta myös saattajalle. Bussilla matkustaessa, myös saattajan lippu korvataan. Autolla matkustaessa korvaus saattajalle on 2 kruunua per maili.

Yli 100 kruunun korvaukset maksetaan kerran kuukaudessa.

Huomaa, että alle 100 kruunun summat maksetaan vain kahdesti vuodessa – kesä- ja joulukuussa.

Maksukatto sairasmatkakuluille

Maksukatto tarkoittaa, että maksat enintään 1 600 kruunua sairasmatkakuluja 12 kuukauden aikana. Aika lasketaan ensimmäisen

matkan tekemisestä. Jos matkustat bussilla, junalla tai autolla ja kulut ovat vähemmän kuin 100 kruunua, voit silti jättää matkalkun Matkapalveluun rekisteröitäväksi ja maksukaton valvomiseksi.

Näin haet korvauksia

Kun maksat hoitokäyntiäsi voit pyytää "Bergäran om resebidrag/intyg om vård"-lomakkeen täytettäväksi ja lähettää sen postitse Matkapalveluun. Älä unohda lähettää kuitteja. Jos olet yli 19-vuotias ja tarvitset saattajan, terveydenhuollon henkilökunnan tulee kirjata se lomakkeeseen. Voit myös jättää lomakkeen kuitin ja hoitohenkilökunnan allekirjoituksen kanssa sairaalassa sijaitseviin erityisiin punaisiin postilaatikoihin.

Matkustus muulla tavalla

Jos terveydenhuollon ammattilaiset arvioivat, että sinun tulee matkustaa hoitokäynnille taksilla tai erityisajoneuvolla



lääketieteellisin perustein, varaat matkan Matkapalvelusta. Varaa kuljetus viimeistään kaksi päivää ennen sovittua vastaanottoaikaa numerosta 0771-25 10 20.

Huomaa, että hoitohenkilökunta arvioi tarvitsetko lääketieteellisistä syistä taksin tai erityisajoneuvon kotiinkuljetukseen. Hoitohenkilökunta tilaa tässä tapauksessa kotiinkuljetuksen.

Tarvitessasi äkillisen hoitokäynnin, voit ottaa yhteyttä Matkapalveluun ympäri vuorokauden ja tilata kuljetuksen terveydenhuollon hoitolaitokseen.

Saattaja

Jos terveydenhuollon tarjoaja arvioi, että tarvitset apua matkalle, voit ottaa mukaan saattajan. Henkilöillä on oikeus 19 ikävuoteen saakka saattajaan. Huomaa, että kalliimpia matkustustapoja myönnetään vain, jos lapsen lääketieteelliset tarpeet sitä edellyttävät. Saattaja kulkee mukana maksutta.

Sambulanssi

Sambulanssi on sairaankuljetusajoneuvo, jossa on hoitohenkilökunta ja ambulanssivarustus ja kulkee Skellefteån lasaretin ja Norrlandin yliopistollisen sairaalan väliä Uumajassa joka päivä. Sambulans-

sisä on tavallisia istumapaikkoja, paikkoja pyörätuoleille sekä makuupaikka paareilla henkilöille, jotka tarvitsevat hoitoa matkan aikana. Sambulanssissa on inva-WC ja sen sisäänkäynnillä on hissi.

Sambulanssi on ensisijaisesti heille, jotka tarvitsevat erikoiskuljetusta lääketieteellisistä syistä. Siihen vaaditaan todistus henkilökunnalta, joka tuntee tarpeesi. Matka varataan matkapalvelusta.

Peruutus

Jos et pääse varatulle vastaanotolle, tulee sinun peruuttaa sekä kuljetus että vastaanottoaika. Peruutat kuljetuksen soittamalla Matkapalveluun numeroon 0771-25 10 20. Jos et peruuta kuljetusta, saatat joutua maksamaan kuljetuksen todelliset kustannukset.

Erityislähetee läänin ulkopuolelle

Saadaksesi apua kuljetuksen järjestämiseen läänin ulkopuolelle, tulee:

- sinulla olla erikoislähetee Västerbottenin läänin maakäräjiltä hoitoa varten tai vierailutakuu ja todistus siitä Matkapalvelulle.
- todistuksen osoittaa kuljetustarpeesi ja mahdollinen saattaja.
- sinun jättää kopio kutsusta Matkapalveluun.

Voit myös järjestää matkan itse ja saada tukea todistuksen ja matkakuittien perusteella.

Voit hakeutua hoitoon läänin ulkopuolelle, mutta matkakulut joudut maksamaan itse.

Kun julkista liikennettä ei ole

Jos rekisteröidyn osoitteesi lähistöllä ei ole julkista liikennettä, voit saada apua yhteys-taksin tilaamiseen. Edellytyksenä on, että suurin osa matkasta tapahtuu julkisella liikenteellä ja että liityntämatka on vain lyhyempi osa.

Huomaa, että yhteysmatka on tilattava Matkapalvelusta viimeistään 2 arkipäivää aikaisemmin.

1177.se/sairasmattakorvaus-vb
1177.se/sjukresor (ruotsiksi)

Reseservice (Matkapalvelu)

Puhelin: 0771-25 10 20

Postiosoite:

Reseservice, 931 86 Skellefteå



Mitä joudut maksamaan?

Ruotsin terveydenhuolto rahoitetaan suurelta osin maakäräjien ja kuntien verotuloista. Maksu, jonka maksat esimerkiksi lääkärikäynnistä, on vain pieni osa todellisista kuluista.

Maksukatto

Maksukaton ansiosta sinun tulee maksaa 12 kuukauden aikana korkeintaan 1 100 kruunua potilasmaksuina.

Kun olet maksanut 1 100 kruunua, saat ilmaiskortin, joka on voimassa 12 kuukauden jakson loppuun.

Maksukatto ei kata

- vuorokausimaksuja, jos olet sairaalahoitossa
- rokotuksia
- muuta ennaltaehkäisevää terveydenhuoltoa, kuten aortan seulontaa miehille
- maksuja peruuttamattomasta käynnistä
- kustannuksia potilaskertomuksesi kopios-ta.

Terveydenhuollon maksukatto ei useimmiten koske hammashoitoa. Maksukatto voi kuitenkin koskea sinua, joka saa hammashoitoa samalla maksulla kuin terveydenhoitoa.

Resepilääkkeille on oma erityinen maksukatto. Siitä voit lukea sivulta 8.

200 kruunun maksu

Koskee 20-vuotiaita ja sitä vanhempia:

- Käynti lääkäriellä, sairaanhoitajalla, työterapeutilla, kuraattorilla, ravitsemusterapeutilla, fysioterapeutilla, psykologilla ja muilla. Maksu koskee sekä vastaanottoa että kotikäyntiä. Tämä pätee myös, kun tapaat terveydenhuollon ammattilaisen digitaalisesti, esimerkiksi videopuhelun välityksellä
- Käynti yksityisellä lääkäriellä, fysioterapeutilla tai psykoterapeutilla, joilla on sopimus maakäräjien kanssa
- Näytteenotto (lukuun ottamatta laboratoriotutkimuksia, jotka ovat samana päivänä lääkäriellä käynnin kanssa)
- Röntgen tai kliininen fysiologinen tai kliininen neurofysiologinen tutkimus
- Käynti suuhygienistillä, hammaslääkäriellä tai erikoishammaslääkäriellä tarvittavaa hammashoitoa ja hammashoitoa osana sairaudenhoitoa varten. Koskee myös henkilöitä, joilla on tiettyjä sairauksia tai vammoja
- Apuvälineiden kokeileminen ja sovittaminen
- Aortan seulonta miehille
- Terveystarkastus, VHU.

Maksuton

- Lasten ja nuorten terveydenhoito 19 ikävuoteen asti
- Lasten ja nuorten hammashoito siihen vuoteen saakka, kun täytät 22 vuotta
- Yli 85-vuotiaiden ja sitä vanhempien vastaanottokäynti
- Neuvolan ja kätilön vastaanotto
- Erikoisäitiysterveys- ja hoito
- Nuorisovastaanottokäynti
- Tarkastus ja hoito, joka vähentää yleisvaarallisten tartuntatautiin leviämisen riskiä, kuten esimerkiksi klamydiatesti
- Gynekologinen solunäyte
- Jos hakeudut terveystieteeseen mielen-terveysongelmissa ja olet 22-vuotias tai nuorempi
- 40–74 -vuotiaiden naisten mammografiaseulonta
- Lääkemääräys, joka ei liity käyntiin maakäräjien terveydenhuollossa tai yksityisellä hoidontarjoajalla, jolla on sopimus maakäräjien kanssa
- Laboratoriotutkimus lääkärin vastaanoton yhteydessä ja samana päivänä

- Akuutti lähete erikoislääkärin vastaanotolle
- Röntgen, kliininen fysiologia ja kliininen neurofysiologia sairaalaosastolla ollessasi, hakeutuessasi ensiapuun tai muuhun akuuttiin vastaanottoon
- Kotikäynti, terveydenhuollon henkilöstön aloitteesta
- Kotikäynti, reseptin määräys ja uusiminen kuntien erityisasuntomuodoissa
- Maakäräjien kotihoidon henkilökunnan käynti
- Tutkiva suunterveydentarkastus potilasryhmille, joilla on oikeus tarvittavaan hammashoittoon
- Erytiskotihoido, AHS
- Tablettidoseetin täyttö
- Psykelääkkeen pistäminen
- Antabus-hoido
- Haavanhoitotuotteet potilaille, joiden odotetaan tarvitsevan hoitoa vähintään kolmen kuukauden sisällä
- Inkontinenssituotteet
- Neuvonta ja muu henkilökohtainen tuki lapsille, nuorille sekä aikuisille, jotka kuuluvat tuki- ja palvelulain piiriin, joka koskee tiettyjä toimintarajoitteita, LSS
- Liikunta- ja puhekyvyn toimintaterapia.

Jos et saavu varatulle vastaanotolle

Jos et saavu vastaanotolle, etkä ole ilmoittanut siitä etukäteen, saat siitä maksun joka tapauksessa. Siihen lisätään 50 kruunun hallinnollinen maksu.

Tämä koskee myös lapsia ja nuoria 19-vuotiaaksi. Lasten ja nuorten lailliset huoltajat maksavat maksun.

Jos joudut odottamaan yli 30 minuuttia

Jos saavut varatulle vastaanottokäynnille, etkä ole tavannut hoitohenkilökuntaa 30 minuutin kuluessa, on sinulla oikeus saada potilasmaksu takaisin. Pyydä hyvitystä vierailun aikana.

Myöhään peruttu vastaanottokäynti

Jos terveydenhuollon palveluntarjoaja peruu varatun vastaanottoajan niin lyhyellä varoitussajalla, että sinulle on tullut henkilökohtaisia kuluja käynnistä, voit pyytää korvausta. Se voi olla esimerkiksi menetetty tulo tai matkakulut. Vastaanoton henkilökunta voi antaa tietoja siitä, miten edetä asiassa.

Rokotukset

Rokotuskäynnin hinta on 200 kruunua sekä rokotteen kustannukset. Poikkeuksena ovat lasten terveydenhuolto-ohjelmaan kuuluvat rokotteet sekä tietyt muut rokotteet, kuten influenssarokote, jossa sovelletaan muita maksuja.

Apuvälineet

Tietyt apuvälineet ovat maksullisia. Apuvälineitä luovuttava taho voi informoida maksettavista apuvälineistä. Se voi olla esimerkiksi työterapeutti, näköpedagogi tai fysioterapeutti riippuen millaisesta apuvälineestä on kyse. Alle 19-vuotiaille lapsille ja nuorille apuvälineet ovat maksuttomia.

Reseptit ja todistukset viipymättä

Jos tarvitset todistuksen tai reseptin samana päivänä, täytyy sinun maksaa maksu, joka vastaa vastaanottokäynnin maksua. 200 kruunun maksu riippumatta iästä. Maksukatto ei päde.

Todistus voi maksaa enemmän

Tietyt todistukset eivät kuulu tuen piiriin. Näitä ovat esimerkiksi todistus ajokorttia, kuljetus palveluita ja isyyttä varten. Tämä tarkoittaa, että maksat enemmän kuin mitä itse hoitokäynti maksaa. Monet tuen piiriin kuuluvista todistuksista maksavat 1 250 kruunua sisältäen arvonlisäveron. Terveydenhuollon henkilöstö voi antaa tietoja, mitä vaadittu todistus maksaa.

Laitoshoidon maksut

Jos joudut sairaalaan Västerbottenissa, maksat 100 kruunua jokaisesta hoitopäivästä.

Synnytysosastolla yöpyvä partneri maksaa myös 100 kruunua.

Maakäräjillä on maksukatto, joka tarkoittaa ettei sinun tarvitse maksaa yli 1200 kruunua 30 päivän jakson aikana, jos olet sairaalahoidossa.

Jos olet alle 40-vuotias ja sinulla on toiminta- tai sairauskorvaus, maksat 50 kruunua vuorokaudelta. Maksua ei peritä alle 20-vuotiailta lapsilta ja nuorilta.

Henkilö, joka on pidätetty tai saa hoitoa yleisvaaralliseen tartuntatautiin infektiolain mukaisesti, ei maksa hoitomaksua.

Maksut ulkomaalaisille

Ulkomaalaisilla, jotka eivät ole rekisteröityneitä Ruotsissa, on oikeus akuuttiin hoitoon

Ruotsissa, mutta he ovat velvollisia maksamaan hoitokustannukset kokonaisuudessaan.

Jos olet kotoisin toisesta EU-maasta, ETA-maasta tai Sveitsistä, sinulla on oltava eurooppalainen sairausvakuutuskortti, EU-kortti, jolla on oikeus saada kiireellistä apua tavallisella potilasmaksulla. Jos sinulla ei ole EU-korttia, joudut maksamaan kaikki hoitokustannukset itse.

Jos etsit kiireetöntä hoitoa ajanvarauksella, tulee sinulla olla todistus, että kotimaasi maksaa hoidon. Jos sinulta puuttuu se, joko sinä tai vakuutusyhtiösi maksatte hoitokustannukset kokonaisuudessaan.

Jos hakeudut hoitoon Ruotsissa on sinulla aina mahdollisuus saada korvausta asuinmaastasi, jos kuuluu EU tai ETA-maihin. Jos tulet mistä tahansa EU tai ETA maasta tai Sveitsistä, joudut lähes aina maksamaan kaikki hoitokustannukset itse, olipa kyseessä akuutti tai suunniteltu hoito.

Maksa kortilla, laskulla tai suoraveloituksella

Käynnin maakäräjien terveydenhuollossa voit maksaa kortilla, maksuttomalla laskulla tai suoraveloituksella. Jos mikään vaihtoehtoista ei toimi sinulle, voit maksaa käteisellä.

[1177.se/patientavgifter](https://www.1177.se/patientavgifter) (ruotsiksi)

Suoraveloituksen tilaaminen

Haluatko maksaa suoraveloituksella? Sinun täytyy täyttää lomake. Lomake on saatavilla vain ruotsiksi. Voit saada lomakkeen kolmella tavalla:

1. Voit ladata sen osoitteesta [1177.se/patientavgifter](https://www.1177.se/patientavgifter)
2. Voit tilata sen sähköpostitse: kundfakturafragor@vll.se
3. Voit soittaa maakäräjien asiakaslaatusosastolle ja tilata lomakkeen. Puhelin: 090-785 00 00 (vaihde).

Täytä, allekirjoita ja lähetä osoitteeseen:

Västerbottens läns landsting
Ekonomistaben, kundfakturering
901 85 Umeå.



Lääkkeet ja lääkeluettelo

Mikä on reseptilääkkeiden hinta?

Maksukatto koskee useimpia reseptillä määrättäviä lääkkeitä ja hoitotarvikkeita, joita tarvitaan esimerkiksi diabeteksen tai avanteen hoitoon. Reseptivapaat lääkkeet eivät sisälly.

Lääkkeiden maksukatto tarkoittaa, että maksat korkeintaan 2 250 kruunua 12 kuukauden ajalta. Sitä kutsutaan maksukattokaudeksi. Aloittaessasi maksukattokauden maksat kokonaiskustannukset itse, kunnes olet maksanut yhteensä 1 125 kruunua jonka jälkeen maksu alenee asteittain. Kun olet maksanut 2 250 kruunua, ei sinun tarvitse maksaa enempää loppu maksukattokauden aikana.

Et maksa mitään tietyistä lääkkeistä, kuten insuliinista, tai tarvikkeista, jotka tarvitaan lääkkeiden ottamiseen tai lääkinnän kontrollointiin, esimerkiksi sauvat verensokerimittareihin.

Maksukatto koskee henkilöä, joka asuu tai työskentelee Ruotsissa tai henkilöä jolla on eurooppalainen sairausvakuutuskortti toisesta ETA-maasta tai Sveitsistä. Suojaa sovelletaan myös Algerian, Australian ja Kanadan kansalaisiin Quebecin osavaltioista, jos he tarvitsevat lääkkeitä Ruotsissa ollessaan.

Alle 18-vuotiaille lapsille maksukattoon kuuluvat lääkkeet ovat maksuttomia.

Mistä tiedät, mikä alennus sinun tulisi saada?

Kaikki maksukattoon kuuluvat ostokset rekisteröityvät apteekin maksukattotietokantaan. Järjestelmä laskee alennuksen jokaisella ostokerralla. Kaikki apteekit käyttävät samaa tietokantaa.

Voit valita, että et halua olla liitettyinä maksukattotietokantaan. Silloin saat kuitenkin, jota kutsutaan maksukattotositteeksi. Kun seuraavan kerran ostat lääkkeitä, näet viimeisimmän maksukattotodistuksen.

Edullisin vaihdettava vaihtoehto

On olemassa useita vastaavia lääkevaihtoehtoja ja mikäli reseptissä oleva lääke ei ole halvin vaihtoehto, tulee apteekin vaihtaa se markkinoiden edullisimpaan vastaavaan lääkkeeseen. Sillä vain edullisin vaihtoehto sisältyy kokonaisuudessaan maksukaton alle.

Jos sinun on lääketieteellisistä syistä käytettävä tietyn valmistajan lääkettä, lääkärisi voi määrätä, että lääkettä ei tule vaihtaa.

Seuraa lääkeluettelo

Voit pyytää lääkärinä tulostamaan luettelon käytettävistä lääkeaineista. Hakiessasi lääkkeitä, voit näyttää luettelon apteekin henkilökunnalle, jotta he tietävät mikä lääkitys on tarkoituksenmukainen. Jos lääkitys muuttuu, lääkäri voi tulostaa uuden luettelon.

Lääkärin lääkeluettelo ei pidä sekoittaa apteekkien luetteloihin, joissa näytetään kaikki reseptilääkkeet, myös ne, jotka eivät ole enää käytössä. Voit pyytää apteekin henkilöstöä poistamaan virheelliset reseptit apteekin luettelosta.

1177.se/laakkeet-laakeluettelo-vb
1177.se/lakemedel (ruotsiksi)

Kysy lääkkeistä

Voit soittaa ja esittää kysymyksiä Lääketiedotukselle (Läkemedelsupplysningen) lääkkeistäsi – kuinka ne toimivat, miten niitä otetaan ja miten niitä tulee säilyttää. Voit myös kysyä lääkkeiden haittavaikutuksista tai yhdistelmistä.

Lääketiedotuksen (Läkemedelsupplysningen) farmaseutit eivät tee yksittäisiä arviointoja vaan vastaavat yleisiin kysymyksiin lääkeaineiden käytöstä.

Voit soittaa arkisin kello 8.00–18.00 puhelinnumeroon 0771-46 70 10.

lakemedelsverket.se/lmu

Lääkkeen ottaminen ikääntyessä

Ikääntyessäsi sekä vanheneminen että erilaiset sairaudet voivat vaikeuttaa lääkityksestäsi huolehtimista. Sinulla voi olla vaikeuksia muistaa ottaa tai vaikeuksia niellä tabletteja. Siksi on tärkeää, että kerrot lääkärillesi, jos sinulla on vaikeuksia ottaa lääkkeitäsi.



Potilaskertomus

Kun haet ja saat hoitoa, siitä tulee merkintä potilaskertomukseen. Potilaskertomuksen ensisijaisena tarkoituksena on, että hoitava henkilökunta dokumentoi hoitosi. Siitä tulee tietolähde esimerkiksi saamaasi hoitoon. Potilaskertomus voi myös auttaa sinua osallistumaan enemmän hoitoosi.

Potilaskertomus on myös tärkeä, jos

- sinulla on huomautettavaa hoidosta ja haluat asiaa tutkittavan
- se on tarpeen hoitotoiminnan seurannassa ja kehittämisessä
- sitä tietyin edellytyksin käytetään tutkimuksissa.

Kaikkien terveydenhuollossa työskentelevien henkilöiden on kirjattava arviointinsa, toimensa ja vastaavat potilaskertomukseen. Jopa osan rekisteröimättömistä ammattiryhmistä on kirjattava potilaskertomusta. Näitä ovat esimerkiksi kuraattorit ja rekisteröityä henkilöstöä avustava henkilöstö.

Lue potilaskertomuksesi netissä

Jos sinua on hoidettu Västerbottenin läänin maakäräjien alueella, voit lukea potilaskertomuksesi netissä. Voit tehdä sen kirjautumalla sisään e-ID:llä osoitteeseen 1177.se.

Kertomuksesta voi lukea terveydenhu-

ollon henkilöstön tekemät merkinnät hoitokäynneistä, sairaalahoidosta ja puhelinkontakteista hoitohenkilöstön kanssa. Jonkin ajan kuluttua on myös mahdollista nähdä lähetteet ja lukea koetulokset.

Tänä päivänä voit lukea potilaskertomuksesi vuodesta 2001 eteenpäin netissä. Sitä vanhemmat tiedot ovat paperimuodossa. E-palvelussa ei myöskään näy oikeuspsykiatrian, aikuisten psykiatrian, lasten ja nuorten psykiatrian, kliinisen genetiikan, lasten ja nuorten kuntoutuksen ja nuorisovastaanottojen merkintöjä.



Potilaskertomuksesi paperimuodossa

Jos haluat lukea potilaskertomuksesi paperilla, käänny sinua hoitaneen hoitopaikan puoleen. Voit soittaa tai kirjoittaa ja pyytää, että saat lukea potilaskertomuksestasi hoitohenkilökunnan merkinnät hoidostasi. He ovat velvollisia antamaan vastauksen niin pian kuin mahdollista. Jos vastaus viipyy, voit kääntyä esimiehen puoleen.

Kun potilaskertomusta ei anneta

Terveydenhuollossa arvioidaan aina yksilöllisesti, annetaanko potilaskertomus. Antaminen voidaan esimerkiksi kieltää, jos vastaava lääkäri arvioi, että on olemassa vahvoja lääketieteellisiä syitä, miksi et saa lukea tietojasi. Näin tapahtuu erittäin harvoin ja silloin se liittyy useimmiten psykiatriseen hoitoon.

Potilaskertomus suojataan

Vain sinua hoitavalla henkilöstöllä tai henkilökunnalla, joka muista syistä tarvitsee tietojasi työssään terveydenhuollossa, on oikeus lukea potilastietojasi.

Joka kerta, kun hoitohenkilö katsoo potilaskertomusta, siitä tulee merkintä. Sinulla on oikeus tietää, jos ja milloin potilastietojasi on luettu. Saadaksesi tietää missä yhteydessä joku on katsonut tietojasi, ota yhteyttä sinua hoitaneeseen paikkaan ja pyydä niin kutsuttu ote lokista. Lokitiedot on muokattava niin,

että näet helposti mikä hoitoyksikkö on tutkinut tietojasi ja milloin se on tapahtunut.

Yhdenmukainen kirjaaminen

Yhdenmukaisen kirjaamisen ansiosta eri terveydenhuollon tarjoajat, kuten maakäräjät ja yksityisen terveydenhuollon tarjoaja, jakavat potilastietoja toistensa kanssa. Jos saat hoitoa uudelta hoidontarjoajalta, henkilökunta voi esimerkiksi nähdä aiemmat koetulokset, lääkkeet ja hoidot. Hoitohenkilökunnan tulee ilmoittaa sinulle, jos terveydenhuollon tarjoaja jakaa potilaskertomuksesi tiedot muiden kanssa. Sinulla on oikeus kieltäytyä tietojen jakamisesta muille terveydenhuollon tarjoajille.

Jos hoidontarjoaja haluaa hakea potilastietoja toiselta hoidontarjoajalta, sinulta on pyydettävä hyväksyntä.

Västerbottenin läänin maakäräjät jakavat potilaskertomuksen:

- Västerbottenin alueella olevien valittavien yksityisten terveyskeskusten kanssa
- Norrbottenin, Jämtlandin ja Västernorrlandin röntgenosastojen kanssa
- Uumajassa sijaitsevan Axlagårdenin kanssa
- Uumajan saarella sijaitsevan Iholääkärin kanssa
- Nationell patientöversikt, NPÖ, on valtakunnallinen palvelu, jonka avulla pätevät

terveydenhuollon ammattilaiset voivat saada potilaan suostumuksella potilaskertomusmerkintöjä, jotka on rekisteröity muille maakäräjille, kunnille tai yksityisille terveydenhuollon tarjoajille.

Jos haluat estää tietoa

Jos haluat estää potilastietojen näyttämisen muille terveydenhuollon tarjoajille tai muille terveydenhuollon tarjoajien klinikoille, voit tulostaa ja täyttää estolomakkeen osoitteesta 1177.se/patientjornalen. Lomake on saatavilla vain ruotsiksi. Voit myös soittaa numeroon 090-785 70 04 ja puhua potilastietojen estoa käsittelevän henkilön kanssa.

Jos estät tietosi muilta terveydenhuollon tarjoajilta, he eivät pääse tietoihin. Sinun täytyy itse kertoa uusille hoitokontakteille tarvittavat tiedot. Esto voi tarkoittaa, että terveydenhuollon henkilökunta ei saa kattavaa kuvaa. Se voi vaarantaa potilasturvallisuuden ja vaikuttaa saamasi hoidon onnistumiseen.

Terveydenhuollon ammattilaiset voivat tietyin edellytyksin käyttää tietojasi rajoitetusti ilman lupaa. Esimerkiksi jos olet tajuttomana.

1177.se/potilaskertomus-vb
1177.se/patientjournalen (ruotsiksi)



Terveydenhuollon oikeudet

Hoito tietyn ajan kuluessa

Hoitotakuu määrittää aikarajat, joiden puitteissa maakäräjien on tarjottava hoitoa.

Kun etsit apua, ota yhteys terveyskeskukseen tai soita 1177 Vårdguideniin. Yhteydenotto voi tapahtua puhelimitse tai käymällä terveyskeskuksessa. Jos hoitohenkilökunta arvioi, että tarvitset lääkäriajan, saat vastaanottoajan seitsemän päivän sisään.

Jos saat lähetteen erikoissairaanhoidon, saat tapaamisajan 90 päivän sisään. Tämä pätee myös hakeutuessasi hoitoon ilman lähetettä. Kun hoitotapa on päätetty, esimerkiksi leikkaus, tulee sinun saada aika 90 päivän sisällä.

Jos et voi saada hoitoa määräajassa, sinulle tarjotaan vastaanottoaika tai hoitoa toisessa terveydenhoitolaitoksessa läänin alueella tai sen ulkopuolella.

Etsi avohoitoa koko maassa

Voit valita terveyskeskuksen mistä tahansa Ruotsista, jos se on julkisesti rahoitettu tai sillä on sopimus maakäräjien kanssa.

Mahdollisuus hakeutua hoitoon kaikkialla maassa pätee myös avoimessa erikoishoidossa. Esimerkki tällaisesta avohoidosta on, kun käyt lääkäriin vastaanotolla tai leikkauksessa ja pääset kotiin samana päivänä.

Jos haluat hakeutua erikoissairaanhoidon toiseen läänin, on sinun selvitettävä mitkä lähetesäännökset pätevät sekä oman maakäräjiesi alueella että toisella maakäräjien alueella.

Tietoa lähetesäännöksistä löydät osoitteesta 1177.se/remiss (ruotsiksi). Voit myös ottaa yhteyttä suoraan vastaanottoon, jonne haluat tai kysyä käydessäsi terveydenhuollossa.

Jos etsit hoitoa itse omien maakäräjiesi ulkopuolelta, hoitotakuu ei ole voimassa, ja maksat matkan ja majoituksen itse.

Näin valitset terveyskeskuksen Västerbottenissa

Voit listautua terveyskeskukseen:

- kirjautumalla sisään osoitteeseen 1177.se ja klikkaamalla "Välj/ändra hälsoval". Teksti on ruotsiksi.

- täyttämällä lomakkeen, jonka olet tulostanut osoitteesta 1177.se tai noutanut terveyskeskuksesta. Lomake on saatavilla vain ruotsiksi.

Voit vaihtaa terveyskeskusta niin usein kuin haluat.

Jos asut ja olet rekisteröitynyt Ruotsissa, terveyskeskus ei voi kieltää sinua ja voit kirjautua minne haluat. Muuttaessasi läänin tai läänin sisällä sinut kirjataan alueelle, johon olet rekisteröitynyt, jos et ole tehnyt valintaa. Vastasyntyneet listataan ensisijaisesti saman terveyskeskukseen kuin heidän huoltajansa. Huoltaja valitsee alle 16-vuotiaan lapsen terveyskeskuksen.

Pysyvä hoitokontakti

Voit saada pysyvän lääkärinkontaktin terveyskeskuksestasi, mutta se ei välttämättä ole juuri haluamasi lääkäri. On mahdollista myös saada pysyvä hoitokontakti, joka auttaa sinua koordinoimaan hoitosi, jos sinulla on esimerkiksi useampia eri hoidontarjoajia.



Lähetesäännökset Västerbottenissa

Tarvitset aina lähetteet tutkimuksiin kuten röntgen ja näyttöto. Tarvitset myös lähetteen:

- Lapsi- ja nuorisopsykiatrian vastaanotolle, Bup
- Lapsi- ja nuorisokeskukseen, lukuun ottamatta alle vuoden ikäisiä lapsia
- Ihotautien vastaanotolle
- Kuntoutuskeskukseen
- Laboratoriolääketieteeseen.

Voit itse ottaa yhteyttä avoimiin erikoisvastaanottoihin, jotka eivät vaadi lähetettä, niin kutsutun omahoitopyynnön kautta. Sen voi tehdä netissä kirjautumalla osoitteeseen 1177.se. Osoitteessa 1177.se/remiss on myös lomake, jonka voit täyttää, tulostaa ja lähettää postitse. Lomakkeen voit myös ti-

lata vastaanotosta. Lomake on saatavilla vain ruotsiksi. Voit myös soittaa vastaanotolle ja kertoa kuinka voit ja miksi olet hakeutumassa hoitoon.

Hoito ulkomailla

Jos asut ja olet rekisteröitynyt Ruotsissa ja sairastut tai joudut onnettomuuteen matkustaessasi tai opiskellessasi toisessa EU- tai ETA-maassa tai Sveitsissä, sinulla on oikeus tarvittavaan hoitoon samaan hintaan, joka koskee maan omia asukkaita. Tarvittava hoito on sellaista hoitoa, joka ei voi odottaa, kunnes palaat jälleen kotiin.

Saadaksesi hoitoa samalla hinnalla kuin paikalliset, tulee sinulla olla mukana erityinen eurooppalainen sairausvakuutus kortti, EU-kortti, jonka voit tilata Försäkringskassanilta. Jos sinulla ei ole korttia, sinun on

maksettava koko hoitokustannus itse. Sen jälkeen voit hakea korvausta jälkikäteen Försäkringskassanilta Kansallisella vakuutuskeskuksella, joka sijaitsee Visbyssä, on vastuu EU-terveydenhuollosta.

Jos asut ja olet rekisteröityneenä Ruotsissa ja haluat saada suunniteltua hoitoa toisessa EU- tai ETA-maassa, sinulla on mahdollisuus hakea korvausta hoitokustannuksista. Vakuutuskassa Visbyssä käsittelee korvaushakemuksia. Voit myös esittää kysymyksiä hoidosta ulkomailla.

[1177.se/patientlagen](https://www.1177.se/patientlagen) (ruotsiksi)



Jos et ole tyytyväinen hoitoon

Jos sinulla potilaana tai lähiomaisella on huomautettavaa hoidosta, siitä, miten sinua hoidettu tai kuinka hoito ei ole toiminut odotetusti, on tärkeää, että asia tuodaan esille. Sinun näkemyksesi tekee terveydenhuollosta turvallisemman.

Esisijaisesti sinun tulee aina kääntyä suoraan hoitohenkilökunnan tai liiketoiminnasta vastaavan esimiehen puoleen. Silloin asiat, jotka eivät toimi, on mahdollista korjata ja parantaa toimintaa tulevaisuudessa.

Voit ottaa yhteyttä potilasasiamieheen, jos haluat tukea, kun sinulla on huomautettavaa tai haluat valittaa hoidosta. Potilasasiamies voi auttaa sinua tekemään valituksesi ja varmistaa, että saat vastauksen. Potilasasiamies pyrkii ratkaisemaan ongelman. Se ei ota kantaa lääketieteellisiin kysymyksiin eikä sillä ole kurinpitovaltaa.

Hoidon ja hoivan tarkastuslaitos, IVO

Jos koet, että joku on kärsinyt tai on ollut alttiina vakavalle terveydenhuollon vahingolle, voit olla yhteydessä Hoidon ja hoivan tarkastuslaitokseen (IVO).

Korvaus hoitovirheistä

Jos olet saanut hoidosta vammoja, jotka olisi voinut välttää, voit saada korvauksia kärsimyksestä, lisäkustannuksista, tai pysyvästä toiminnanrajoitteesta, niin kutsutusta vammasta. Sitä säädellään potilaskorvauslaissa. Sen vuoksi kaikilla terveydenhuollon tarjoajilla ja lääkeyrityksillä on oltava potilasvakuutus.

Voit saada korvausta tutkimuksesta tai hoidosta aiheutuneista vahingoista – vaikka et tarkasti voi määrittää, kuka on vastuussa.

Syynä voi olla laitevika, virheellinen diagnoosi tai lääkemääräys, tai että saat infektion tai joudut onnettomuuteen.

Joskus vammoilta tai komplikaatioilta ei voida välttyä. Silloin et saa korvauksia. Sama pätee myös, jos saat haittavaikutuksen oikein määrätystä lääkeaineesta tai infektion omista bakteereista.

Vahinkoraportti ja tutkimus

Saadaksesi korvauksen, sinun tulee raportoida vammasta Patientförsäkringen Löf:lle (potilasvakuutusyritys) itsenäisesti tai hoitohenkilökunnan avustuksella. Voit tehdä ilmoituksesi digitaalisesti Patientförsäkringen Löf:in verkkosivustolla, osoitteessa www.lof.se. Digitaalinen ilmoitus on mahdollista tehdä vain ruotsinkielellä. Voit myös tehdä ilmoituksen erityisellä lomakkeella. Lomakkeet ovat saatavilla ruotsiksi ja englanniksi ja ne löytyvät verkkosivuilta. Tietoa suomeksi Patientförsäkringen Löf:stä löytyy osoitteesta www.lof.se/other-languages.

Jos olet vahingoittunut ennen vuotta 2015 ja vamma on huomattava sekä mahdollisesti liittyy hoitoon, tulee sinun ilmoittaa siitä kolmen vuoden kuluessa.

Vuodesta 2015 lähtien aiheutuneet vammat on ilmoitettava 10 vuoden kuluessa.

Yksityiset lääkärit ja hammaslääkärit ovat yksityisten vakuutusyhtiöiden vakuuttamia ja heidän on annettava tieto minkä vakuutusyhtiön kanssa he ovat allekirjoittaneet sopimuksen.

[1177.se/potilasasiamies-vb](https://www.1177.se/potilasasiamies-vb)

[1177.se/patientnamnden](https://www.1177.se/patientnamnden) (ruotsiksi)

Patientnämnden (Potilasasiamies)

Puhelin: 090-785 00 00 vaihde
Kirjautu sisään osoitteeseen 1177.se ottaaksesi yhteyttä potilasasiamieheen verkon kautta.

Sähköposti: patientnamnden@vll.se

Postiosoite:

Patientnämnden
Västerbottens läns landsting
901 89 Umeå

IVO (Hoidon ja hoivan tarkastuslaitos)

Puhelin: +46 (0)10-788 50 00
www.ivo.se

Postiosoite:

Inspektionen för vård och omsorg
Avdelning öst
Box 6202, 102 34 Stockholm

Patientförsäkringen Löf (Potilasvakuutus)

Puhelin: +46 (0)8-551 010 00
www.lof.se

Postiosoite:

Patientförsäkringen Löf
Box 17830, 118 94 Stockholm

Svenska Läkemedelsförsäkringen (Lääkevakuutus)

Puhelin: +46 (0)8-426 37 00
www.lff.se

Postiosoite:

Svenska Läkemedelsförsäkringen AB
Box 176 08, 118 92 Stockholm



Useat lait sääntelevät hoitoa. Terveydenhuollon ja hammashoidonlaki ovat kaksi perustavaa laatua olevaa puitelainsäädäntöä. Ne osoittavat mitä maakäräjät, kunta tai muu hoidontarjoaja ovat velvollisia tarjoamaan potilaalle.

Potilaslaissa on koottuna tärkein lainsäädäntö, joka koskee sinua potilaana. Potilaslaki kuvaa muun muassa mitä tietoja saat hoidostasi ja miten sinulle annetaan mahdollisuus olla osallisena siihen.

Julkisuus- ja yksityisyydensuojalaki, potilastietolaki ja potilasturvallisuuslaki ovat esimerkkejä muista ohjaavista säädöksistä.

Luottamuksellisuus ja salassapito

Kaikki terveydenhuoltoalan työntekijät ovat salassapitovelvollisia. Peruseriaatteen on, että kukaan terveydenhuollossa ei saa antaa tietoja sinusta ilman hyväksyntääsi. Tämä koskee esimerkiksi tietoja sairaudestasi, saamastasi hoidosta tai yksityisestä tilanteestasi. Salassapitovelvollisuutta säännellään julkisuus- ja salassapitolailla sekä potilasturvallisuuslailla.

Salassapitovelvollisuutta sovelletaan riippumatta siitä, onko kyseessä julkinen tai yksityinen terveydenhoito ja onko kyseessä lääkäri, sairaanhoitaja tai hallinnollinen henkilö. Tämä koskee myös apteekkien henkilöitä.

Sinä päätät, kuka saa tietää

Ylipäätään lait tarkoittavat sitä, että keneläkään, ei edes lähiomaisella, ole oikeutta tietää, mitä sanotaan ja tapahtuu hoitosi aikana, jos et halua heidän tietävän. Henkilökunta kysyy usein potilaalta, kenelle tietoja saa antaa. Päätät itse kenelle tietoa annetaan.

Henkilökunnan on ilmoitettava vahingoista

Lex Maria on laki, joka tarkoittaa sitä, että terveydenhuollon henkilökunnan on ilmoit-

tettava Hoidon ja hoivan tarkastuslaitokselle (IVO) onko potilas kärsinyt tai ollut alttiina vakaville vammoille tai sairauksille tutkimisen tai hoidon yhteydessä.

Henkilökunnan on myös ilmoitettava itsemurhasta, joka tapahtuu tutkimuksen, hoidon tai käsittelyn yhteydessä.

Lex Maria koskee maakäräjiä, alueita, kunnallista terveydenhoitoa, yksityistä hoitoa, hammashoitoa ja apteekkia. Kunnallishoidossa sovelletaan lex Sarahia.

Useimmiten henkilöstö raportoi mitä on tapahtunut vastuuhenkilölle, joka tekee ilmoituksen IVO:lle. Potilaana saat tietoa, että ilmoitus on tehty ja mahdollisuuden kuvailla mitä on tapahtunut.

Jos haluat tehdä ilmoituksen

Jos olet potilaana tyytymätön ja haluat tehdä ilmoituksen, voit kääntyä maakäräjien potilasiamiehen puoleen.

Psykiatrinen pakkohoito

Henkilö, jolla on vakava psykiatrinen häiriö voidaan ottaa hoitoon vasten omaa tahtoaan, niin kutsuttuun psykiatriseen pakkohoitoon. Pakkohoitoon joutuminen on itsemääräämisoikeuden loukkaus, mutta joskus se voi olla tarpeen, jos olet psykoottinen tai sinulla on itsemurha-ajatuksia.

Henkilö, joka on syyllistynyt rikokseen, voidaan tuomita oikeuspsykiatriseen hoitoon, jos tuomioistuin katsoo, että hän kärsii vakavasta mielenterveyshäiriöstä.

Pakkohoitoa on tarkoin pakkohoitolailla (LPT), oikeuspsykiatrisella hoitolailla (LRV) ja muilla säännöksillä säänneltyä.

Oikeus tukihenkilöön

Jos olet pakkohoidossa, on sinulla oikeus tukihenkilöön. Pyytämättäkin olet oikeutettu samaan tukihenkilöön. Maakäräjien potilasiamies nimittää heidät. Sinulla on oikeus myös kieltäytyä tukihenkilöstä.

Tukihenkilöllä on salassapitovelvollisuus. Henkilöllä tulee olla tuki henkilökohtaisien asioiden hoitoon pakkohoitajakson ajan sekä neljä viikkoa sen jälkeen. Halutessasi tukihenkilö voi toimia yhteyshenkilönä, kun et ole enää pakkohoidossa. Tässä tapauksessa kunta päättää asiasta.

Kun käyt antamassa näytteen

Sairaanhoidossa tarvitaan usein näytteiden ottamista, esimerkiksi verinäyte tai kudokset. Näytteitä otetaan myös maakäräjien tarjoamissa terveystarkastuksissa, kuten esimerkiksi gynekologisia solunäytteitä.

Joskus näytteitä voidaan tallentaa niin kutsuttuun biopankkiin. Näytteitä tallennetaan, jotta sinä potilaana saat turvallisempaa hoitoa. Diagnoosin saamiseksi voidaan joutua vertailemaan näytettä aiemmin tallennettuun näytteeseen. Biopankkeja tarvitaan myös terveydenhuollon henkilöstön kouluttamiseen sekä hoidon ja tutkimuksen kehittämiseen ja parantamiseen.

Henkilötietoja ja näytteitä suojataan

Tallennetut näytteet säilytetään niin, että luvat ihmiset eivät pääse niihin käsiksi. Henkilökohtaiset tiedot, jotka kuuluvat näytteeseen merkitään potilaskertomukseen ja näytteiden erikoisrekisteriin. Kaikki henkilökohtaiset tiedot on suojattu julkisuus- ja yksityisyydensuojalailla ja potilastietolailla.

Valitset itse

Biopankkilain mukaan sinulta pyydetään näytteenoton yhteydessä hyväksyntä näytteen tallentamiseen. Henkilöstön on ilmoitettava, kuin näytettä voidaan käyttää ja voit itse päättää tallennetaanko näyte ja mihin sitä saa käyttää.

Terveydenhuoltoa koskevat säännöt ja oikeudet

Hyvä tietää Västerbottenin maakäräjien terveydenhuollosta 2018

Regler och rättigheter som gäller i vården

Bra att veta om hälsa och vård i Västerbotten läns landsting 2018